



Herning
Kommune

Miljø og Klima
Rådhuset, Torvet
7400 Herning
Tlf.: 9628 2828
Lokal 9628 8098

trine.fisker@herning.dk
www.herning.dk

Sagsnummer:
06.00.05-P16-7-22

Kontaktperson:
Trine Grud Fisker

Dato: 25.09.2024

Tillæg 45 til Herning Kommunes Spildevandsplan 2015-2025: Aulum

Herning Vand ønsker et tillæg til spildevandsplanen for Aulum by. Baggrunden for tillægget er et behov for placering af nye regnvandsbassiner, dels i allerede planlagte områder og dels i nye bolig- og erhvervsområder (nye lokalplanområder). Et planlagt bassin udgår, og regnvand fra det tilknyttede opland føres ud til et bassin ved renseanlægget. Der er også behov for opdeling af oplande for at kunne ændre status i takt med projektudførelse (separering).

Desuden er der områder i Aulum, der fejlagtigt er angivet som værende separatkloakerede, og som skal ændres til at være angivet som fælleskloakerede.

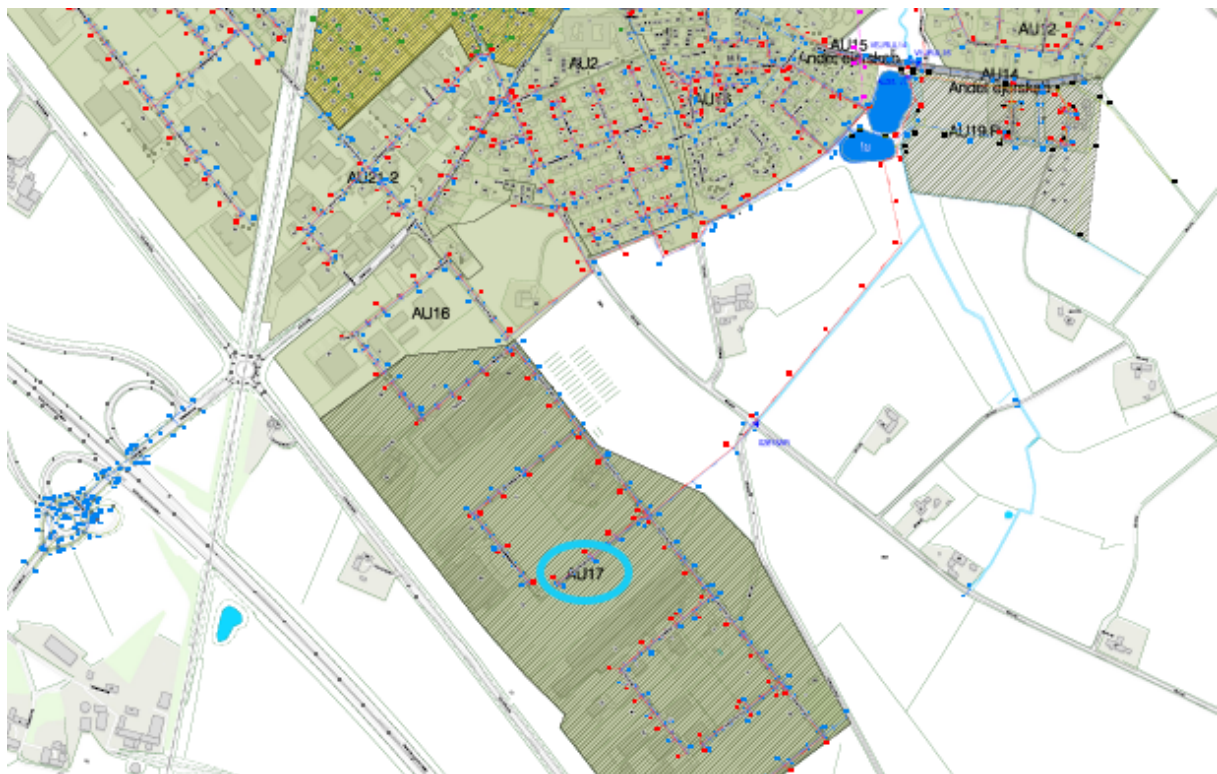
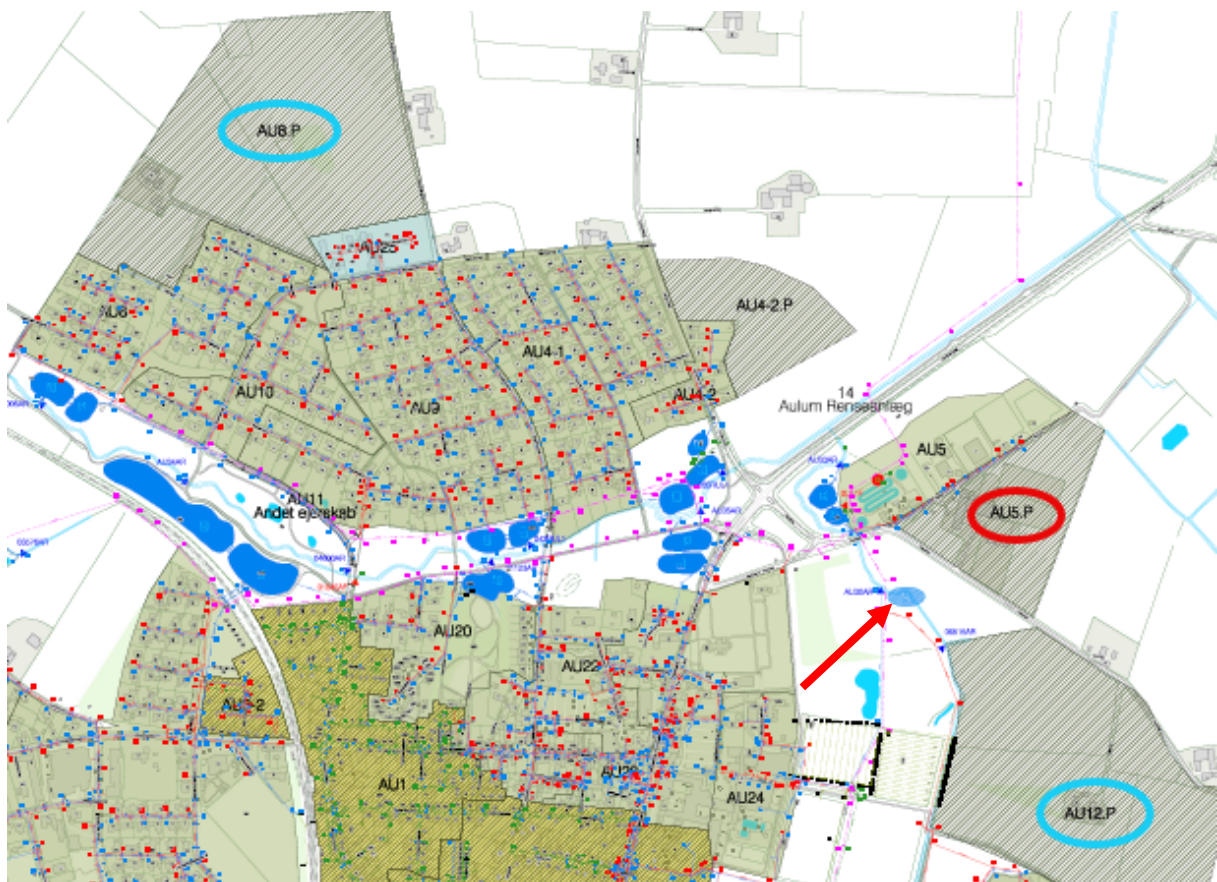
Herudover er Aulum by gennemgået for at berigtige forhold som f.eks. kloakeringsstatus, for at strømline nummereringer af oplande samt for at tilrette oplandsgrænser.

Endelig er spildevandsplanen blevet sammenholdt med kommuneplanen, hvilket har resulteret i, at nogle spildevandsoplande udgår helt eller delvist, mens andre er tilføjet.

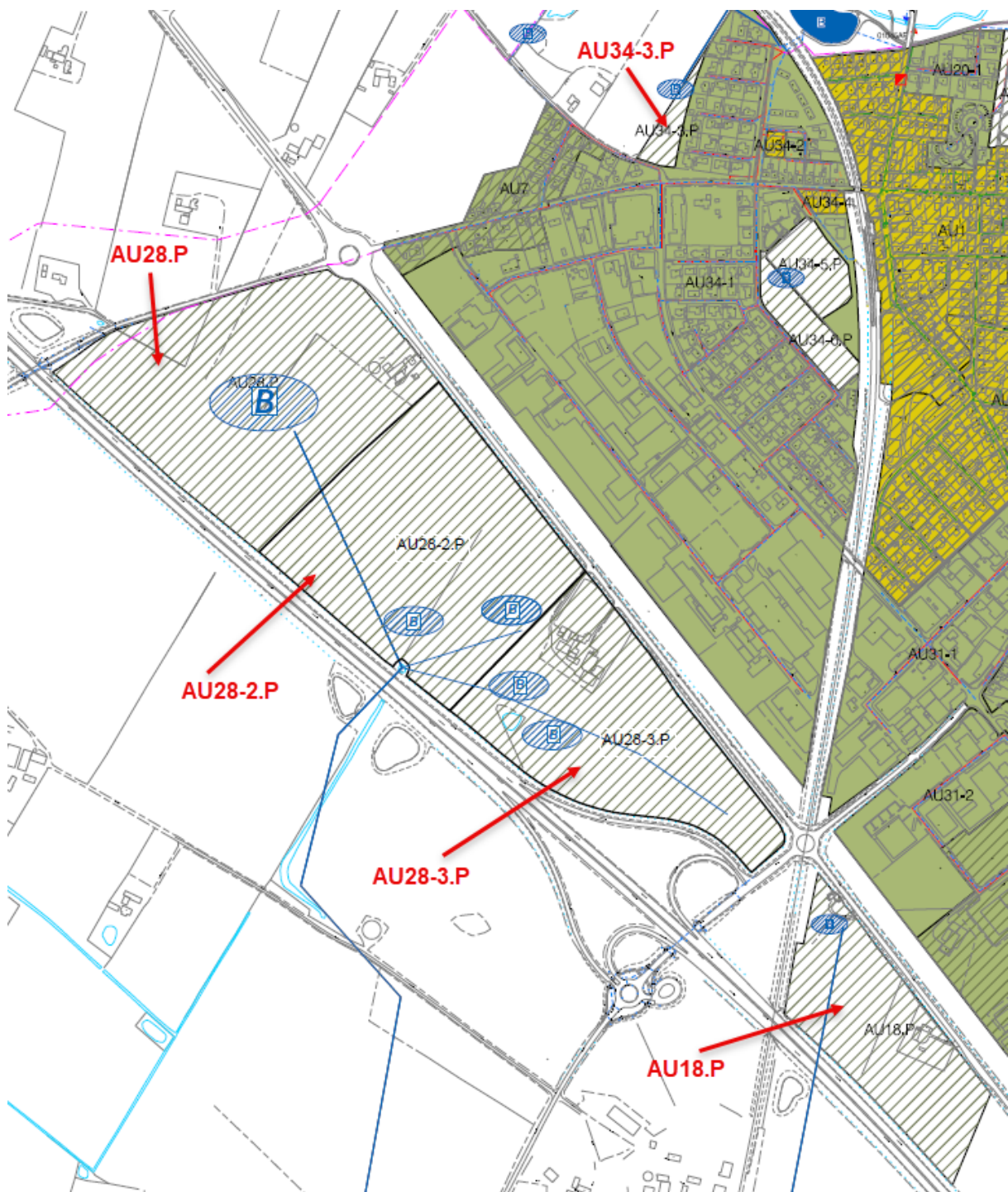
Herning Vand har følgende generelle forslag til ændringer af spildevandsplanen for Aulum. Se i øvrigt figur 1, 2 og 3 på de næste sider:

- Planoplande, som ikke omfattes af en kommuneplanramme, fjernes
- Oplandsgrænsen af planoplande tilpasses til den dertilhørende kommuneplanramme
- Der er tilføjet nye planoplande, så spildevandsplanen stemmer overens med kommuneplanen
- Områder, som i den nuværende spildevandsplan er udlagt til statusoplande, men som endnu ikke er byggemodnet, ændres til planoplande. Tilsvarende ændres kloakeringsstatus i oplande efter faktiske forhold (bebyggede områder ændres f.eks. fra planoplande til statusoplande)
- Oplande, som er tilknyttet samme udløb gives det samme oplandsnummer, men forskellige fortløbende numre (f.eks. AU2-1, AU2-2 osv.)
- Oplande er opdelt efter tidsplan for projektudførelse (separering), så oplandsstatus kan opdateres løbende.

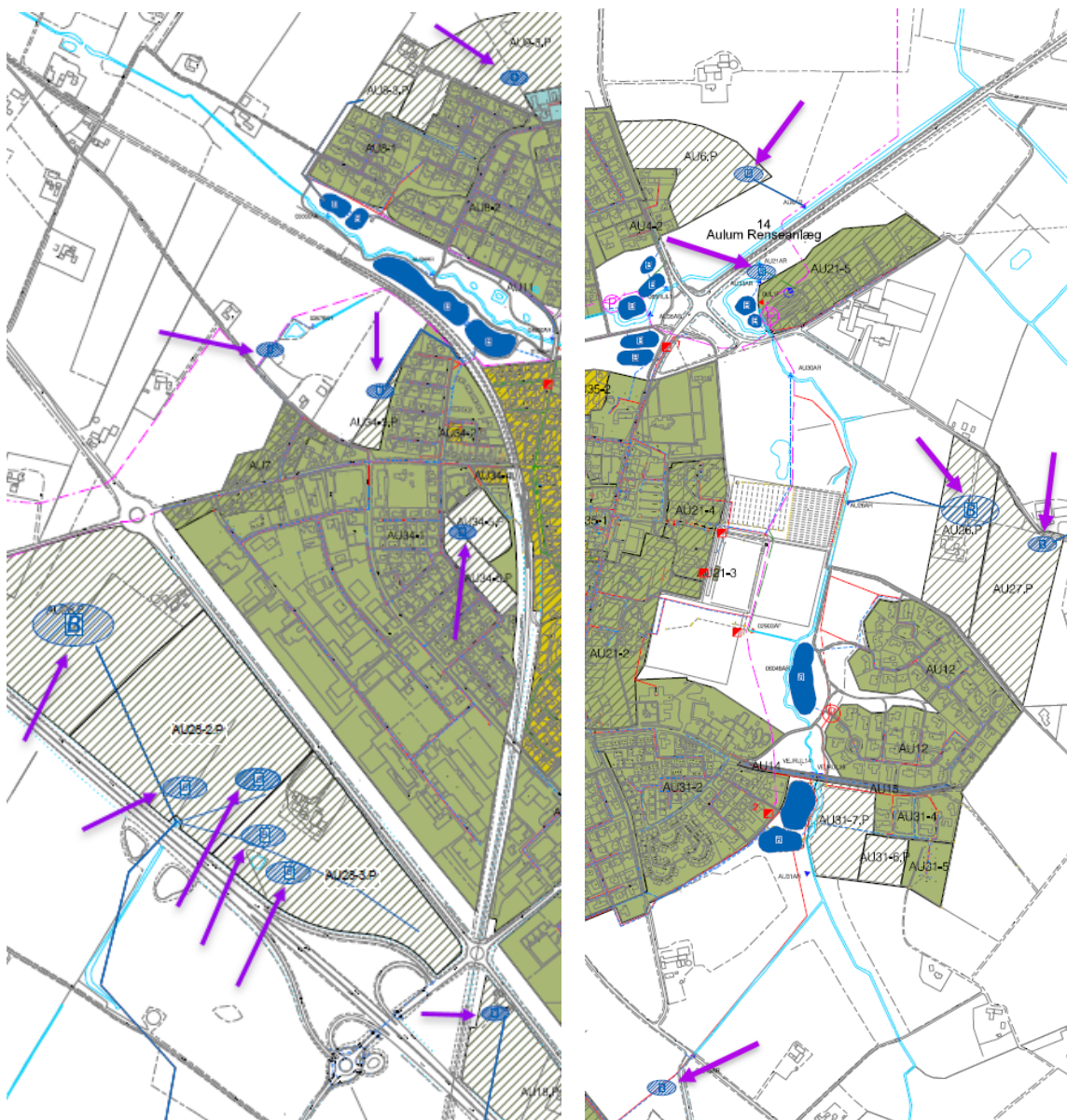
I figur 1, 2 og 3 herunder ses oplande som udgår, justeres eller indføres med dette tillæg samt det bassin der udgår, og de nye bassiner og afløbsledninger i Aulum.



Figur 1. Kloakoplande som udgår (rød ring: AU5.P) eller justeres væsentligt (lys blå ring: AU8.P, AU12.P og AU17), så der er overensstemmelse med kommuneplanrammerne. Et bassin udgår (rød pil).



Figur 2. Nye kloakoplande indføres i den nordlige og vestlige del af Aulum, så der er overensstemmelse med eksisterende og kommende kommuneplanrammer. Der er tale om AU34-3.P, AU28.P, AU28-2.P, AU28-3.P og AU18.P.



Figur 3. Nye, planlagte bassiner i Aulum. **Venstre:** vestlig del af Aulum. **Højre:** østlig del af Aulum. Placering af bassiner er på *matrikelniveau*. Størrelse, udformning og endelig placering fastlægges først, når de enkelte bassiner detailprojekteres. I området langs motorvejen vil antallet af bassiner afhænge af, hvordan der udstykket og bebygges.

Der laves ret omfattende rettelser vedrørende oplande i forhold til deres navngivning og afgræsning. En del af rettelserne er af bagatelagtig karakter, men er medtaget i dette tillæg for at have et samlet overblik over alle ændringer i Aulum. I bilag 1.1 er alle rettelserne vedr. oplande oplyst.

Øvrige ændringer fremgår af bilag 1.2 – 1.4 som indeholder skematiske oversigter over nye planoplande (bilag 1.2), nye bassiner og nye udløb (bilag 1.3) og ændringer vedr. udløb (bilag 1.4). Se også oplandskort, udløbsskema og oplandskema i tillæggets bilag 1.5 - 1.8.

Spildevand

Spildevand fra alle oplande i Aulum ledes til Aulum Renseanlæg.

Nye bassiner

Der planlægges mange nye bassiner, men bassinerne etableres ikke på en gang. Det vil blive etableret i takt med udviklingen og lokalplanlægningen i områderne. Der kan således gå mange år, før alle bassiner er etableret og idriftsat.

Tilledning til nye bassiner vil ske via rør eller evt. åben grøft, omtrent 1 m bred. Afløb fra bassiner sker ligeledes via rør eller evt. åben grøft. Det tilstræbes, at der bliver så kort vej som muligt til bassiner og fra bassiner til recipient, hvis topografi/terrænet tillader det.

Recipient for regnvand

Et enkelt kloakopland i Aulum er udlagt til nedsivning af regnvand (tagvand). Der er tale om opland AU25 i den nordlige del af byen.

Regnvand fra alle andre kloakoplande i Aulum udledes (eller skal på sigt udledes) til de lokale vandløb. De fleste oplande har eller vil få udledning til Tved Bæk eller Lundby Bæk. Enkelte oplande (vest for Hovedvejen) ligger placeret, så udledning vil komme til at ske til Gravlundsande Bæk, som løber videre til Løven Å (AU18.P, AU28.P, AU28-2.P, AU28-3.P). Ét opland i den østlige del af Aulum få udløb til Skjerk Bæk (AU27.P).



Figur 4. Vandløb i og omkring Aulum

Lundby Bæk

Miljømålet for Lundby Bæk er god økologisk tilstand. Den aktuelle tilstand (samlet) er "ringe økologisk tilstand". For smådyr er tilstanden "moderat", for fisk er tilstanden "ringe" og den kemiske tilstand er vurderet som "ikke god".

Tved Bæk

Der er ikke fastsat miljømål for Tved Bæk. Tved Bæk løber ud i Lundby Bæk nær Aulum Renseanlæg på Kulvej.

Skjerk Bæk

Der er ikke fastsat miljømål for Skjerk Bæk. Skjerk Bæk løber ud i Lundby Bæk øst for erhvervsområdet ved Kulvej.

Gravlundsande Bæk

Miljømålet for Gravlundsande Bæk er god økologisk tilstand. Den aktuelle tilstand er tilsvarende "god økologisk tilstand". Gravlundsande bæk er et tilløb til Løven Å.

Samlet vurdering, recipienter

Når nye erhvervs- og boligområder etableres, vil det medføre en øget udledning af regnvand til vandløbene i Aulum. Alt regnvand fra de nye områder vil blive ledt til nye, veldimensionerede regnvandsbassiner, hvor vandet neddrøses og renses inden udledning. De nye udledninger forventes derfor ikke at give anledning til øget hydraulisk belastning eller øget næringsstofbelastning af recipienterne. I forbindelse med ansøgningerne om udledningstilladelse skal der dog laves en vurdering af den hydrauliske kapacitet af recipienterne i forhold til merbelastningen fra regnvandsbassinerne.

Specifikke vilkår vedr. nye bassiner og eventuelle tilhørende grøfter samt vilkår vedr. udledning herfra (herunder indretning, eftersyn og vedligehold af regnvandsbassinerne samt afløbsvandføring) vil blive fastlagt i de konkrete tilladelser, der skal meddeles, når planerne i dette tillæg skal realiseres.

Miljøvurdering

Som følge af lov om miljøvurdering af planer og programmer skal planer, der kan få væsentlig indvirkning på miljøet, miljøvurderes.

Der er udført en screening af tillægget efter lovens bilag 3. Tillæg nr. 45 til spildevandsplan 2015-2025 udgør kun en lille ændring af Spildevandsplanen, og det er Kommunens vurdering, at de miljømæssige konsekvenser af tillægget til spildevandsplanen er af sådan en karakter, at udarbejdelse af en egentlig miljøvurdering af planændringen ikke er nødvendig.

Afgørelse vedr. screeningen offentliggøres samtidig med offentliggørelsen af forslag til tillægget.

Behandling af tillægget til spildevandsplanen

Et udkast til tillægget bliver offentliggjort på Herning Kommunes hjemmeside (www.herning.dk) i 8 uger. I denne periode kan tillægget kommenteres overfor kommunen. Tillægget fremsendes samtidig til Miljøstyrelsen.

Når tillægget er endeligt vedtaget offentliggøres det i den endelige version på Herning Kommunes hjemmeside (www.herning.dk).

Endelig vedtagelse af tillægget

Tillægget har været i offentlig høring i perioden 12. juli til 6. september 2024.

Der er ikke indkommet bemærkninger i høringsperioden, og tillægget vedtages i sin endelige form uden ændringer.

Bilag:

- Bilag 1.1: Ændringer til oplande, Aulum
- Bilag 1.2: Nye planoplande, Aulum
- Bilag 1.3: Nye bassiner og nye udløb, Aulum
- Bilag 1.4: Ændringer vedr. udløb, Aulum
- Bilag 1.5: kortbilag, Aulum (status)
- Bilag 1.6: kortbilag, Aulum (plan)
- Bilag 1.7: udløbsskema, Aulum
- Bilag 1.8: oplandsskema, Aulum