



Herning
Kommune

Miljø og Klima
Rådhuset, Torvet
7400 Herning
Tlf.: 9628 2828
Lokal 9628 8037

miksr@herning.dk
www.herning.dk

Sagsnummer:
06.00.00-P16-1-16

Kontaktperson:
Sisse Redeker

Dato: 29.05.2017

Tillæg 11 til Herning Kommunes Spildevandsplan 2015-2025 for Nordre Kirkegård, Gullestrupvej i Herning

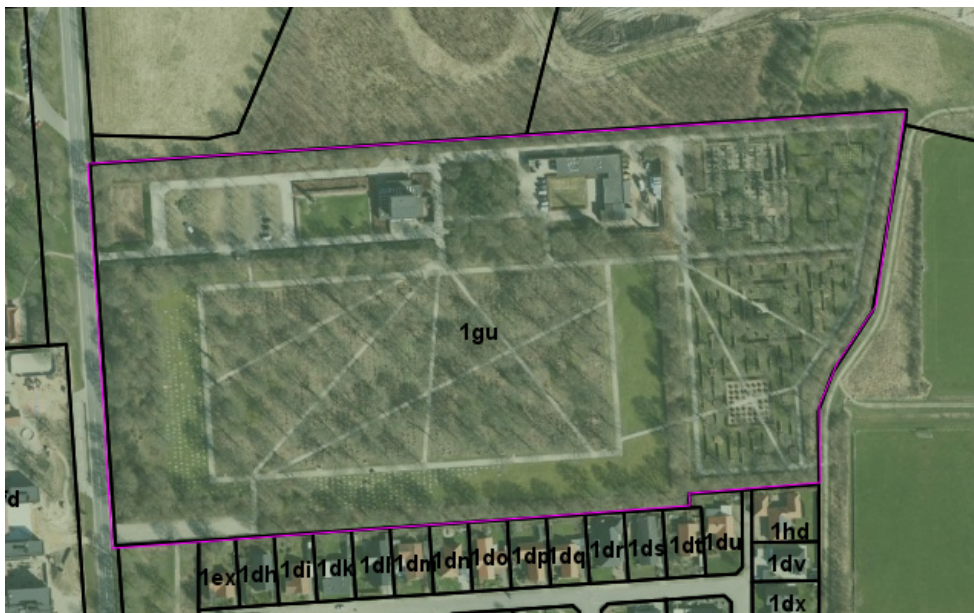
Baggrund for tillægget

Tillæg 11 for Nordre Kirkegård, Gullestrupvej 30, 7400 Herning udarbejdes i forbindelse med revision af spildevandsplanen for Nordre Kirkegård. Derudover udarbejdes tillægget for at tilrette mindre uoverensstemmelser mellem Herning Kommunes Spildevandsplan og de faktiske forhold i forbindelse med eksisterende udløbsforhold.

I følge Herning Kommunes Spildevandsplan 2015-2025 er Nordre kirkegård i dag spildevandsplanlagt for begravelleskapellet og kontorbygningen – men ikke for selve gravarealet. Spildevand fra bygningerne på kirkegården ledes i dag til Herning Renseanlæg via Herning Vand A/S' kloaksystem og overfladevandet fra bygningerne ledes til Holing Bæk. Drænvand samt overfladevand fra selve gravarealerne ledes direkte til Holing Bæk uden rensning og selve afløbsledningens placering er tinglyst i maj 1967.

I 2015/2016 er der udtaget vandprøver til analyse af det udledte overfladevand/drænvand og der blev fundet spor af e-coli bakterier samt høje værdier af okker. Herning Kommune vurderer derfor, at drænvand samt overfladevand ikke længere kan udledes miljømæssigt forsvarligt direkte i Holing Bæk.

Baggrunden for dette tillæg er således, at der i Herning Kommunes Spildevandsplan udarbejdes plangrundlag for, at Nordre Kirkegård (matr. nr. 1gu Brændgårde, Herning Jorder) separat kloakeres med afledning af spildevand og regnvand til Herning Vand A/S's kloaksystem således, at der ikke længere udledes urensset drænvand/overfladevand til Holing Bæk. Samtidigt ændres spildevandsplanen, således at uoverensstemmelser rettes, så spildevandsplanen passer til de faktiske forhold. Dette betyder, at udløb B02RUL1 fra regnvandsbassin B02 ikke nedlægges i spildevandsplanen, men fortsat vil fungere som udløb til Holing Bæk fra regnvandsbassin B02 ved Lillelund Engpark.



Uddrag af luftfoto over Nordre Kirkegård med matrikel nummer 1gu brændgårde, Herning Jorder.

Tillæggets indhold

Nordre Kirkegård

Nordre Kirkegårds bygninger er i Herning Kommunes Spildevandsplan 2015-2025 udlagt til separatkloak som to små selvstændige oplande B05-1 i spildevandsplanen. Spildevandet ledes i dag til Herning Vand A/S spildevandssystem. Drænvand fra gravarealerne samt overfladevand fra bygninger, parkeringspladser samt andre befæstede arealer ledes direkte til Holing Bæk og arealerne er i dag ikke spildevandsplanlagt.

En forudsætning for at aflede drænvand og overfladevand til Herning Vands kloaksystem er, at området optages i Herning Kommunes spildevandsplan. Med dette tillæg optages hele den resterende del af matrikel 1 gu brændgårde, Herning Jorder som opland B05-2 i spildevandsplanen.

Opland B05-2 som er selve gravarealet samt parkeringsarealet optages i spildevandsplanen som separatkloakeret. Afledning af overfladevand fra befæstede arealer og bygninger vil ske i et separat rør til Herning Vand A/S regnvandssystem, hvor det ledes til eksisterende regnvandsbassin B02. Drænvandet fra selve gravarealerne på Nordre Kirkegård vil fremover blive afledt til en nedsivnings-/rensingsgrøft som etableres på Nordre Kirkegårds matrikel. Mængden af drænvand forventes at kunne nedsive i grøften. Hvis der i forbindelse med ekstrem regn eller lign. sjældnere regnhændelser sker overløb herfra, vil overløbet ske til Herning Vand A/S regnvandskloak. Overløbet til Herning Vand A/S's kloak vurderes acceptabel, da det forventes, at drænvandet renses gennem grøften i sådan en grad, at det kan sidestilles med overfladevand.

Den private udledning fra udløb PRVRUL13 har været accepteret siden 1967 via et tinglyst dokument. Udløb PRVRUL13 nedlægges i forbindelse med dette tillæg.

I forbindelse med udgravning af Lillelund Engpark er der udtaget vandprøver fra udløbet. Prøverne viste indhold af e-coli bakterier samt høje mængder af okker, hvilket har medført, at

den direkte udledning ikke længere anses for miljømæssig forsvarlig, og vandet derfor skal afledes til Herning Vand A/S's kloaksystem. Nordre Kirkegård har undersøgt, hvor e-coli bakterierne stammer fra og har taget hånd om dette, således, at der ikke længere er e-coli bakterier i overfladevandet.

Rettelse af mindre uoverensstemmelser i spildevandsplan 2015-2025

I Herning Kommunes spildevandsplan 2015-2025 er det planlagt at udløb B02RUL1 nedlægges, når udløb A02RUL1 for klimasøen ved Lillelund Engpark etableres. Da regnvandsbassin B02 ikke er koblet sammen med klimasøen, vil dette regnvandsbassin blive ved med at have et særskilt udløb. Spildevandsplanen ændres derfor med dette tillæg, således at udløb B02RUL1 ikke nedlægges i planen.

Nuværende og kommende forhold fremgår af tabel herunder. jf. oplandskort, udløbsskema og oplandsskema i tillæggets bilag 1 - 3.

| Oplande | Areal (ha) | Bef. Areal (ha) | Bemærkning |
|-----------------------|------------|-----------------|--|
| Nuværende | | | |
| B05-1 | 0,45 | 0,23 | Separatkloakeret i dag |
| Privat udløb PRVRUL13 | | | Overfladevand og drænvand ledes til Holing Bæk via privat udløb. |
| Udløb B02RUL1 | | | Nedlægges i spildevandsplan 2015-2025 |
| Kommende | | | |
| B05-1 | 0,45 | 0,23 | Spildevand og overfladevand ledes til Herning Vand A/S kloaksystem. Drænvand nedsiver før udløb til Herning Vand A/S's kloaksystem |
| B05-2.p | 7,42 | 0,37 | |
| Privat udløb PRVRUL13 | | | Udløbet nedlægges |
| Udløb B02RUL1 | | | Udløbet beholdes i spildevandsplan 2015-2025 |

Recipient for regnvand

Optagelse af hele kirkegårds-området i spildevandsplanen betyder, at der vil blive tilledt mere overfladevand samt eventuelt lidt drænvand til bassin B02 ved Lillelund Engpark, end det er tilfældet i dag. Bassinet er i dag så stort, at det vurderes, ikke at have nogen betydning for hverken volumen af bassinet eller for afløbsvandføringen. Bassinet udleder via udløb B02RUL1 til Holing Bæk. Holing Bæk er *ikke* målsat på den aktuelle strækning og den øgede mængde af regnvand forventes ikke at give anledning til hydraulisk belastning eller ringere tilstand i vandløbet. Tværtimod forventes det, at det at overfladevandet samt drænvand renses før udløb vil give en positiv effekt på Holing Bæk.

Behandling af tillægget til spildevandsplanen

Tillægget offentliggøres på Herning Kommunes hjemmeside (www.herning.dk).

Efter offentliggørelsen er tillægget fremlagt på hjemmesiden i 8 uger, indenfor hvilken frist tillægget kan kommenteres overfor kommunen.

Tillægget fremsendes samtidig til Miljøstyrelsen (tidligere SVANA).

Når tillægget er vedtaget af Byrådet (eller af Herning Kommunes Teknik- og Miljøudvalg, hvis der ikke er indkommet bemærkninger i den offentlige høringsperiode) offentliggøres det på Herning Kommunes hjemmeside (www.herning.dk)

Vedtagelse af tillægget

Tillægget har været i offentlig høring i perioden 10. marts 2017 – 5. maj 2017.

Dette tillæg til spildevandsplan er endelig vedtaget af Herning Kommunes Teknik- og Miljøudvalg den 29. maj 2017.

Bilag:

Bilag 1: kortbilag, Nordre Kirkegård

Bilag 2: udløbsskema, Herning

Bilag 3: oplandsskema, Herning