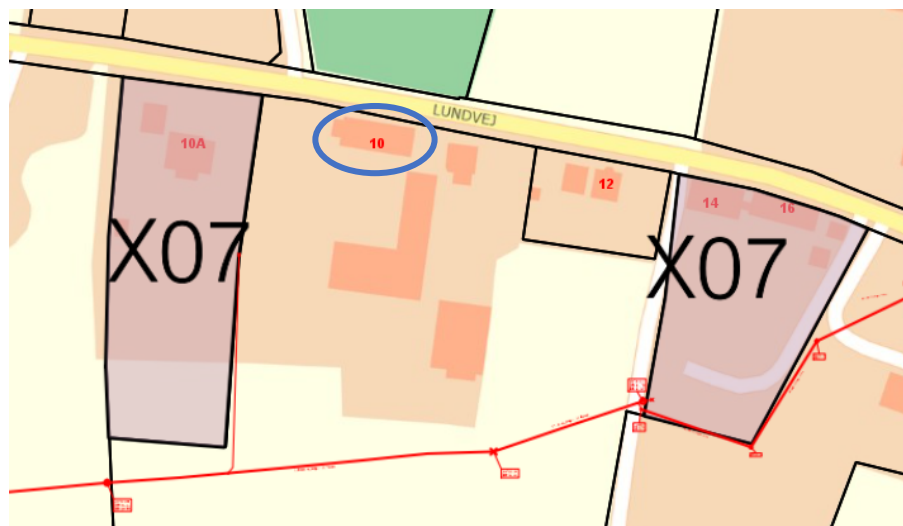


**Administrativ rettelse nr. 37 til Spildevandsplanen 2015-2025:  
Lund, Vildbjerg og Sdr. Felding**

I Herning Kommunes Spildevandsplan 2015-2025 er der behov for tilretninger som anført nedenfor. Herning kommune vurderer, at rettelserne kan laves uden der udarbejdes et egentligt tillæg til spildevandsplanen, da der er tale om mindre, bagatelagte forhold.

**Lundvej 10, Lund, 7400 Herning**

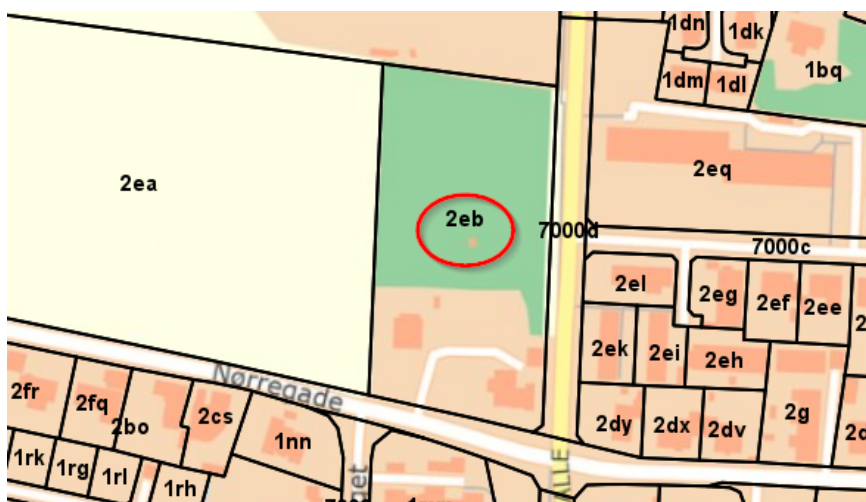
Ejendommen Lundvej 10 er for nylig blevet tilsluttet Herning Vands kloaksystem med spildevand. Tilslutning er sket via samme stik som Lundvej 10A. Lundvej 10 (matr. 2a Gjellerup-Lund By, Gjellerup) optages i spildevandsplanen som del af opland X07. Se figur 1.



**Figur 1.** Beliggenhed af Lundvej 10 i Lund (blå markering). Ejendomme optages i opland X07.

**Nørregade og Park Alle, 7480 Vildbjerg**

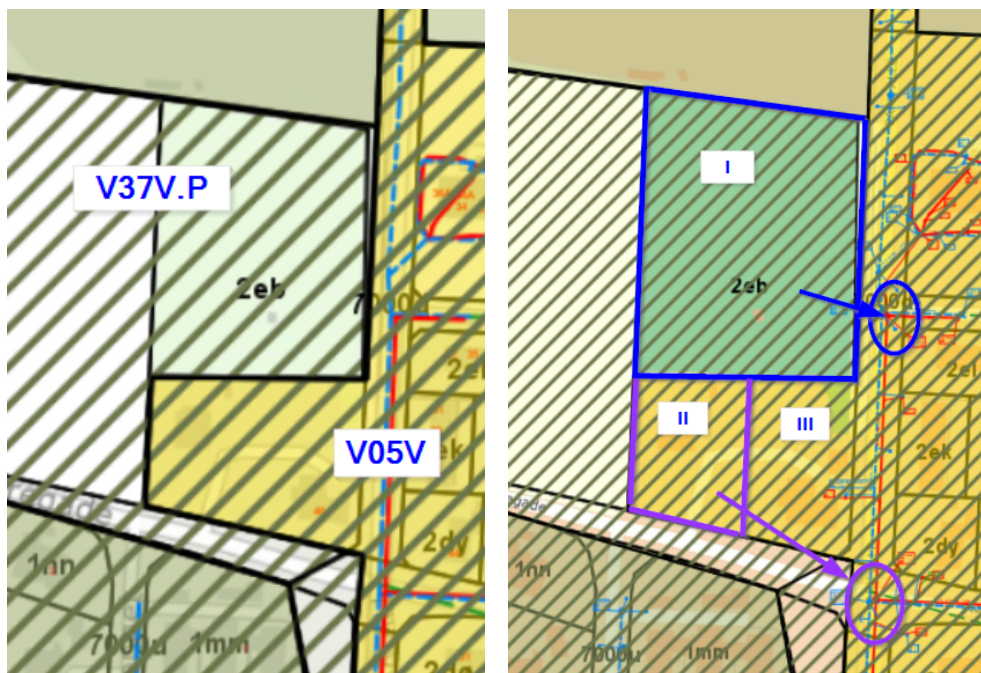
Der er ved at blive lavet ny lokalplan for et område på hjørnet af Nørregade og Park Alle i Vildbjerg (matr. 2eb Pugdal Gde., Vildbjerg) (figur 2). Lokalplanen skal muliggøre boligbebyggelse.



Figur 2. Beliggenhed af matr. 2eb Pugdal Gde., Vildbjerg (rød markering)

I nuværende spildevandsplan (figur 3) er sydlig del af området fælleskloakeret og er en del af opland V05V. Den nordlige del er ikke bebygget og ikke kloakeret. For den nordlige del er det i nuværende spildevandsplan planlagt at regnvand skal ledes mod vest. Af både tekniske, praktiske og økonomiske årsager har det dog vist sig hensigtsmæssigt at tilslutte regnvandet fra den nordlige del til kloakken i Park Alle. Den nordlige del af området bliver med denne rettelse udskilt i et selvstændigt opland: V08V.P sammen med en del af den sydlige del af området.

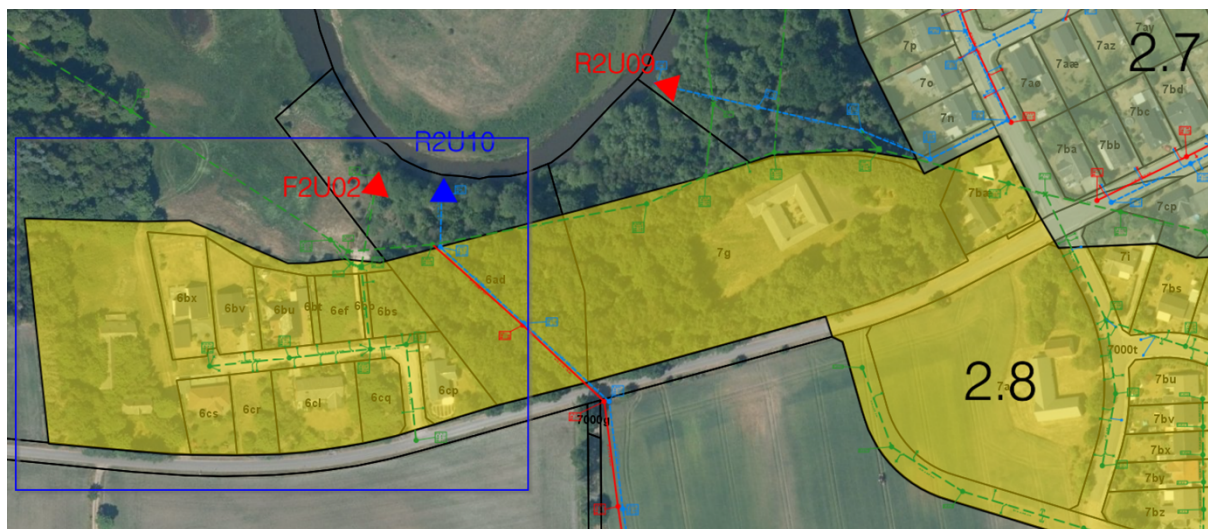
I den sydlige del af området ligger en ejendom, Park Alle 46, som er separatkloakeret. Med denne rettelse udskilles denne ejendom i et selvstændigt separatkloakeret opland: V08V.



Figur 3. *Vestre:* Nuværende spildevandsplanlægning for matr. 2eb Pugdal Gde., Vildbjerg. *Højre:* Nordlig del af matriklen (I) tages ud af planoplend V37V.P og udskilles i et selvstændigt nyt opland: V08V.P sammen med en del af den sydlige del af matriklen (II). Områderne I og II får stik fra hoved-regnvandskloak omtrent ved den blå og den lille cirkel. De får fælles stik til spildevand, som føres ind fra syd (fra Nørrevænget). Den eksisterende ejendom i den sydlige del (III) udskilles i et selvstændigt nyt separatkloakeret opland: V08V.

### Sdr. Felding – opdeling af opland 2.8

Den vestlige del af det fælleskloakerede opland 2.8 i Sdr. Felding udskilles i sit eget opland i overensstemmelse med de faktiske forhold (figur 4). Den vestlige del har overløb via udløb F2U02, mens resten af opland 2.8 har overløb via R2U09. Det nye opland får nummer 2.15.



**Figur 4.** Blå markering er en omtrentlig angivelse af den vestlige del af opland 2.8, som har overløb via F2U02 og som udskilles i et nyt, selvstændigt opland i overensstemmelse hermed. Afgrænsningen af det nye opland 2.15 vil mod øst følge afgrænsningen af matrikel 6ad Sønderlandet, Sdr. Felding