



Herning
Kommune

Miljø og Klima
Rådhuset, Torvet
7400 Herning
Tlf.: 9628 2828
Lokal 9628 8098

miktf@herning.dk
www.herning.dk

Sagsnummer:
06.00.05-P16-15-22

Kontaktperson:
Trine Grud Fisker

Dato: 3.5.2024

Tillæg 53 til Herning Kommunes Spildevandsplan 2015-2025: Snebjerg

Tillæggets indhold

Herning Vand ønsker et tillæg til spildevandsplanen for Snebjerg by. Baggrunden for tillægget er et behov for placering af nye regnvandsbassiner og tilføjelse af kloakoplände i forbindelse med ny by- og lokalplanlægning (nyt erhvervsområde ved Kæret, nyt plejecenter ved Studsgårdvej, udvidelse af børneinstitution ved Studsgårdvej og nye boligområder ved Studsgårdvej, Helstrupvej og Gødstrupvej).

Derudover er der behov for opdeling af kloakoplände og ændring af oplandsgrænser for at berigtige informationerne i spildevandsplanen, som skal indgå i ansøgning om udledningstilladelser.

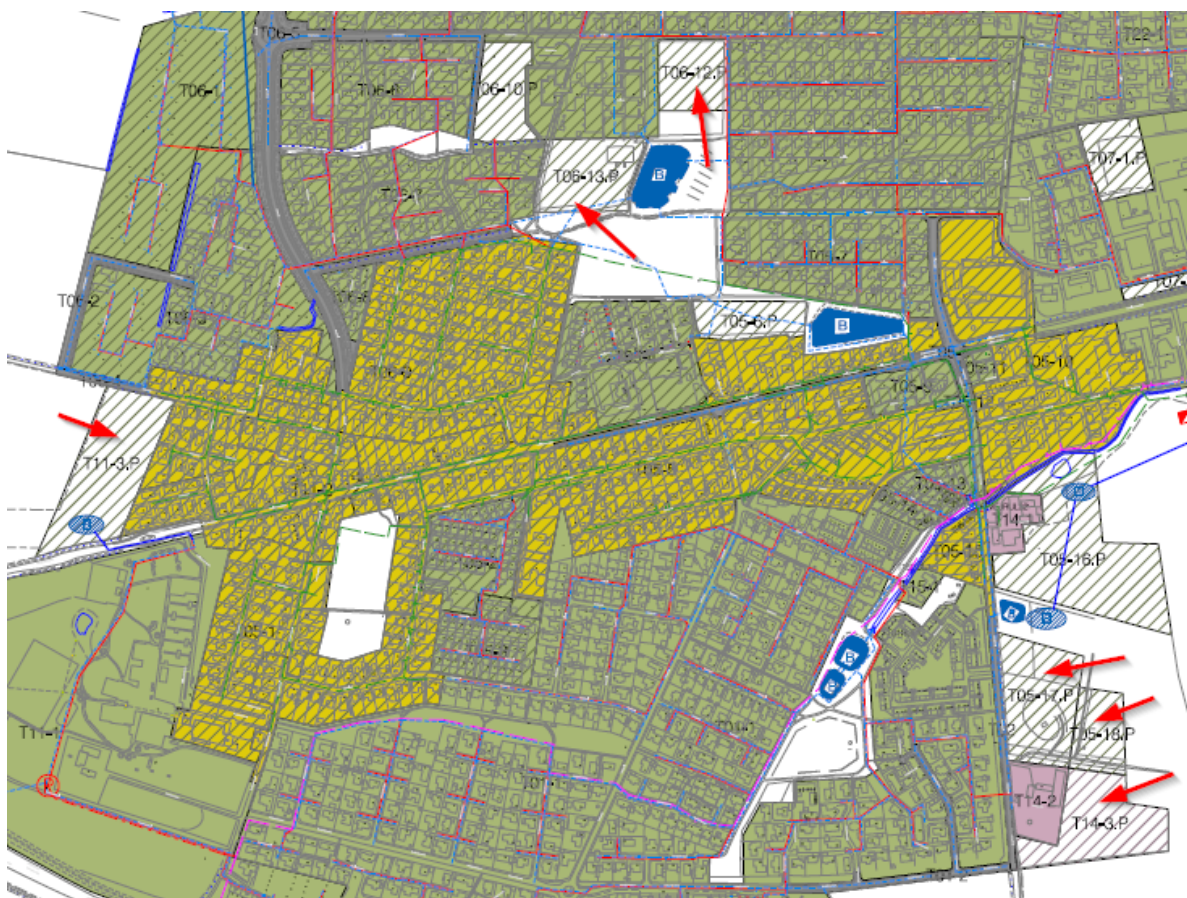
Desuden er hele Snebjerg by gennemgået for at berigtige forhold i området (f.eks. kloakeringsstatus), strømline nummereringer af oplände samt tilrette oplandsgrænser. Herudover er spildevandsplanen sammenholdt med kommuneplanen, hvilket har resulteret i, at der er spildevandsoplände, som delvist skal ud af spildevandsplanen.

Ved udløb, hvor der i planscenariet tilsluttes et større opländ, er der taget udgangspunkt i Herning Vands bassinparadigme til at fastsætte afløbstal i planscenariet.

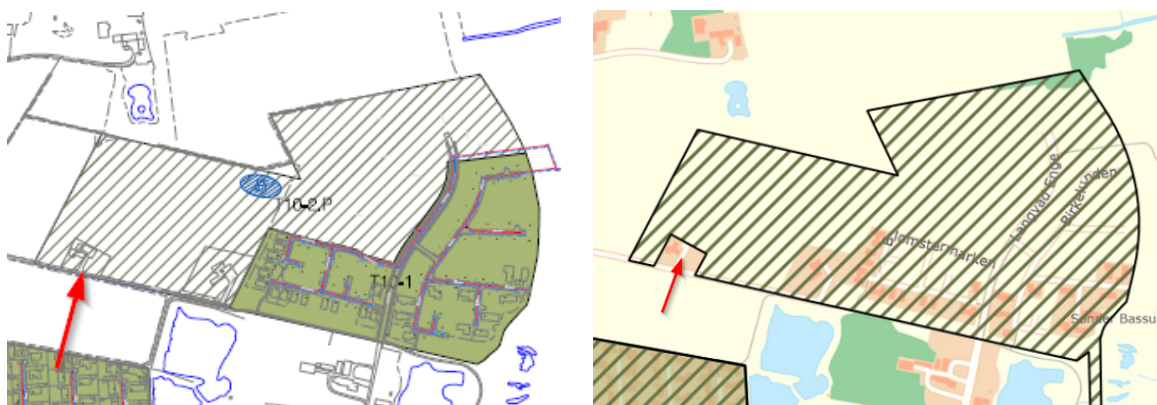
Herning Vand har følgende generelle forslag til ændringer af spildevandsplanen:

- Planoplände, som ikke omfattes af en kommuneplanramme, fjernes.
- Oplandsgrænsen af planoplände tilpasses til den dertilhørende kommuneplanramme.
- Områder, som i den nuværende spildevandsplan er udlagt til statusoplände, men som endnu ikke er bygget modnet, ændres til planoplände. Tilsvarende ændres kloakeringsstatus i oplände efter faktiske forhold (bebyggede områder ændres f.eks. fra planoplände til statusoplände).
- Oplände, som er tilknyttet samme udløb i planscenariet, gives det samme oplandsnummer, men forskellige fortløbende numre (f.eks. T05-1, T05-2 osv.).
- Oplände er opdelt for at de pågældende områder kan tilknyttes den rigtige udløbstype. Selvom vandet fra flere oplände rent fysisk strømmer til det samme udløbspunkt, kan vandet have gennemgået forskellige renseforanstaltninger, fordi nogle af de oplände, der leder vand til det pågældende udløb, har et bassin tilknyttet, mens andre ikke har.

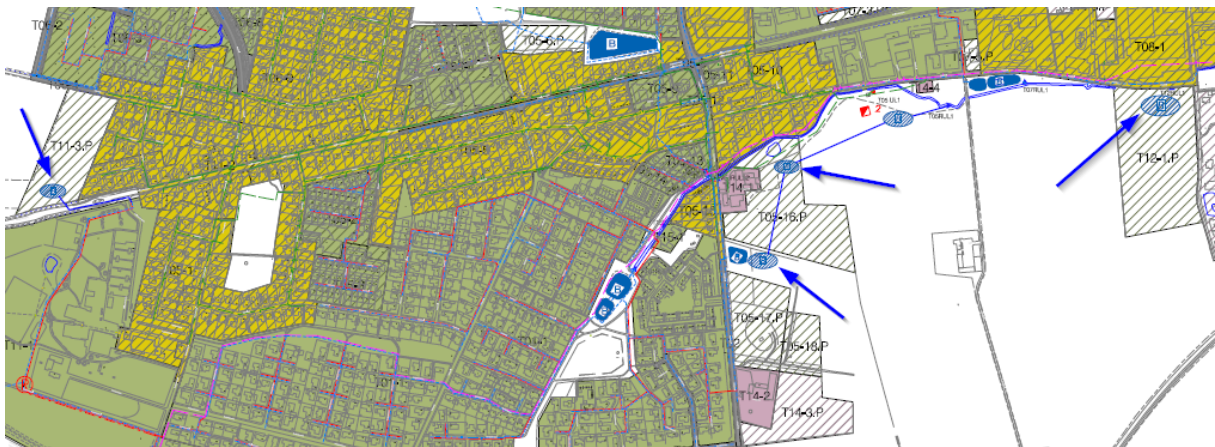
Nye oplände samt nye bassiner og afløbsledninger i Snebjerg fremgår af figur 1, 2 og 3 nedenfor.



Figur 1. Med røde pile er angivet seks nye oplande, som med dette tillæg indføres i spildevandsplanen for Snejbjerg. Områderne er til boliger og offentlige formål.



Figur 2. Ved Gødstrupvej optages en enkelt ejendom (rød pil) i et allerede planlagt kloakopland i forbindelse med ny lokalplanlægning (venstre: ny spildevandsplanlægning, højre: nuværende spildevandsplanlægning).



Figur 3. Med blå pile er angivet fire nye bassiner, som med dette tillæg indføres i spildevandsplanen for Snebjerg på grund af nye lokalplaner. Blå streger mellem bassinerne angiver nye aflødningsledninger.

Samlet oversigt over de ønskede ændringer i spildevandsplanen ses i de fem skematiske oversigter herunder. Se også oplandskort, udløbsskema og oplandsskema i tillæggets bilag 1.1 – 1.4.

1. Ændringer til oplande			
Nuværende oplandsnavn	Nyt oplandsnavn	Beskrivelse af ændring	Udløb (status og plan)
T01	T01-1	Der foretages justering af oplandsgrænser for at opdele i et kloakopland, hvor kloakken er ejet af Herning Vand og et kloakopland, hvor kloakken er ejet af Kommunens vejafdeling. Offentlig kloak.	Status: T01RUL1 Plan: -
T01	T01-2	Der foretages justering af oplandsgrænser for at opdele i et kloakopland, hvor kloakken er ejet af Herning Vand og et kloakopland, hvor kloakken er ejet af Kommunens vejafdeling. Vejvand.	Status: T01RUL1 Plan: -
T05-3	T05-1	En del af det tidligere opland skal aflede regnvand mod vest frem for øst, hvorfor oplandet opdeles. Omdøbes efter planscenariet.	Status: T05 UL1 Plan: T05RUL1

T05-4	T05-2	Kloakeringsstatus ændret fra fælleskloak til separatkloak.	Status: T05 UL1 Plan: T05RUL1
T05-4.P	T05-3	Ændring fra plan til status, da området er forsynet med separatkloak.	Status: T05 UL1 Plan: T05RUL1
T06-2	T05-4	Omdøbes efter planscenariet.	Status: T06RUL2 Plan: T05RUL1
T05-2	T05-5	Omdøbes efter planscenariet.	Status: T06RUL2 Plan: T05RUL1
T06-2.P	T05-6.P	Omdøbes efter planscenariet.	Status: - Plan: T05RUL1
T06-1	T05-7	Oplandet opdeles, da vand fra det tidligere opland gennemgår forskellige renseforanstaltninger. Omdøbes efter planscenariet.	Status: T06RUL2 Plan: T05RUL1
T16	T05-8	Det tidligere opland T16 er et vejopland, men det består både af et areal, som kun har vejafvanding, og et areal, hvor der er ejendomme (Snebjerg Hovedgade 5A og 5B). Arealet med ejendommene udskilles i særskilte, separatkloakerede oplande (se længere nede). Resten forbliver vejopland. Vejopland. Omdøbes efter planscenariet.	Status: T16RUL1 Plan: T05RUL1
T06-3	T05-9	Omdøbes efter planscenariet.	Status: T06RUL2 Plan:

			T05RUL1
T05-2	T05-10	Oplandet opdeles, da en del af det tidligere opland T05-2 har stik til hhv. regn- og spildevand, mens resten er fælleskloakeret og kun har ét stik (et fællesstik). Fælleskloakeret. Navngivningen er foretaget fra vest mod øst, hvorfor dette opland omdøbes.	Status: T05 UL1 Plan: T05RUL1
T05-2	T05-11	Oplandet opdeles, da en del af det tidligere opland T05-2 har stik til hhv. regn- og spildevand, mens resten er fælleskloakeret og kun har et stik (et fællesstik). Separatkloakeret. Navngives efter planscenariet.	Status: T16RUL1 Plan: T05RUL1
T16	T05-12	Det tidligere opland opdeles, og vejarealet som har ejendomme tilknyttet (Snejbjerg Hovedgade 5A og 5B) udskilles som selvstændigt opland. Offentlig separatkloak. Navngives efter planscenariet.	Status: T16RUL1 Plan: T05RUL1
T06-4	T05-13	Omdøbes efter planscenariet.	Status: T06RUL2 Plan: T05RUL1
T04	T05-14	Omdøbes efter planscenariet.	Status: T04RUL1 Plan: T05RUL1
T03	T05-15	Omdøbes efter planscenariet.	Status: T03RUL1 Plan: T05RUL1
T05-5.P	T05-16.P	Navngivningen er foretaget fra vest mod øst, hvorfor dette opland omdøbes.	Status: - Plan: T05RUL1

Nyt opland	<i>T05-17.P</i>	Navngives efter planscenariet.	Status: - Plan: T05RUL1
Nyt opland	<i>T05-18.P</i>	Navngives efter planscenariet.	Status: - Plan: T05RUL1
T06-6.P	<i>T06-1</i>	Området er forsynet, hvormed kloakeringsstatus går fra plan til status. Navngivningen er foretaget fra vest mod øst, hvorfor dette opland omdøbes.	Status: T06RUL1 Plan: -
T06-5	<i>T06-2</i>	Det tidligere opland opdeles, da en del af oplandet er vejafvanding. Vejopland. Navngivningen er foretaget fra vest mod øst, hvorfor dette opland omdøbes.	Status: T06RUL1 Plan: -
T06-5	<i>T06-3</i>	Det tidligere opland opdeles, da en del af oplandet er vejafvanding. Offentligt kloak Navngivningen er foretaget fra vest mod øst, hvorfor dette opland omdøbes.	Status: T06RUL1 Plan: -
T06-10	<i>T06-4</i>	Navngivningen er foretaget fra vest mod øst, hvorfor dette opland omdøbes.	Status: T05 UL1 Plan: T06RUL1
T06-9	<i>T06-5</i>	Navngivningen er foretaget fra vest mod øst, hvorfor dette opland omdøbes.	Status: T06RUL1 Plan: -
T06	<i>T06-6</i>	Det tidligere opland opdeles, da en del af oplandet optages i vejopland T06-5 (ny navngivning). Derudover giver kommuneplanen ikke mulighed for bebyggelse i det rekreative område, hvorfor det er taget ud af spildevandsplanen. Navngives efter planscenariet.	Status: T06RUL1

			Plan: -
T06	T06-7	<p>Det tidligere opland opdeles, da en del af oplandet optages i vejopland T06-5 (ny navngivning). Derudover giver kommuneplanen ikke mulighed for bebyggelse i det rekreative område, hvorfor det er taget ud af spildevandsplanen.</p> <p>Navngives efter planscenariet.</p>	<p>Status: T06RUL1</p> <p>Plan: -</p>
T06	T06-8	<p>Det tidligere opland opdeles, da en del af oplandet optages i vejopland T06-5 (ny navngivning). Derudover giver kommuneplanen ikke mulighed for bebyggelse i det rekreative område, hvorfor det er taget ud af spildevandsplanen.</p> <p>Navngives efter planscenariet.</p>	<p>Status: T06RUL1</p> <p>Plan: -</p>
T05-1	T06-9	Omdøbes efter planscenariet.	<p>Status: T05 UL1</p> <p>Plan: T06RUL1</p>
T06-1.P	T06-10.P	Navngivningen er foretaget fra vest mod øst, hvorfor dette opland omdøbes.	<p>Status: -</p> <p>Plan: T06RUL1</p>
T06-1	T06-11	<p>Oplandet opdeles da vand fra det tidligere opland gennemgår forskellige renseforanstaltninger.</p> <p>Navngivningen er foretaget fra vest mod øst, hvorfor dette opland omdøbes.</p>	<p>Status: T06RUL1</p> <p>Plan: -</p>
Nyt opland	T06-12.P	Navngives efter planscenariet.	<p>Status: -</p> <p>Plan: T06RUL1</p>

Nyt opland	<i>T06-13.P</i>	Navngives efter planscenariet.	Status: - Plan: T06RUL1
T07	<i>T07-1.P</i>	Dele af det tidligere opland er ikke byggemodnet, hvorfor det tidligere opland opdeles i plan og status oplande. Navngives efter planscenariet.	Status: - Plan: T07RUL1
T07	<i>T07-2</i>	Dele af det tidligere opland er ikke byggemodnet, hvorfor det tidligere opland opdeles i plan og status oplande. Navngives efter planscenariet.	Status: T07RUL1 Plan: -
T07	<i>T07-3.P</i>	Dele af det tidligere opland er ikke byggemodnet, hvorfor det tidligere opland opdeles i plan og status oplande. Navngives efter planscenariet.	Status: - Plan: T07RUL1
T07	<i>T07-4.P</i>	Dele af det tidligere opland er ikke byggemodnet, hvorfor det tidligere opland opdeles i plan og status oplande. Navngives efter planscenariet.	Status: - Plan: T07RUL1
T07	<i>T07-5.P</i>	Dele af det tidligere opland er ikke byggemodnet, hvorfor det tidligere opland opdeles i plan- og statusoplande. Navngives efter planscenariet.	Status: - Plan: T07RUL1
T08	<i>T08-1</i>	Det tidligere opland opdeles da en del er separatkloakeret, mens en anden del er fælleskloakeret. Fælleskloakeret. Navngives efter planscenariet.	Status: DAAUL1

			Plan: T08RUL1
T08	<i>T08-2</i>	Det tidligere opland opdeles da en del er separatkloakeret, mens en anden del er fælleskloakeret. Separatkloakeret. Navngives efter planscenariet.	Status: T08RUL1 Plan: -
T10.P	<i>T10-1</i>	En del af det tidligere opland er byggemodnet, hvorfor det tidligere opland er opdelt i et plan- og statusopland. Byggemodnet. Statusopland. Navngives efter planscenariet.	Status: T10RUL1 Plan: -
T10.P	<i>T10-2.P</i>	En del af det tidligere opland er byggemodnet, hvorfor det tidligere opland er opdelt i et plan- og statusopland. Planopland. Navngives efter planscenariet.	Status: - Plan: T10RUL1
T11	<i>T11-1</i>	Navngives efter planscenariet.	Status: T11RUL1 Plan: -
T05-3	<i>T11-2</i>	En del af det tidligere opland skal aflede regnvand mod vest frem for øst, hvorfor oplandet opdeles. Omdøbes efter planscenariet.	Status: T05 UL1 Plan: T11RUL1
Nyt opland	<i>T11-3.P</i>	Navngives efter planscenariet.	Status: - Plan: T11RUL1
T08-1.P	<i>T12-1.P</i>	Navngives efter planscenariet.	Status: - Plan: T12RUL1

T14	T14-1	Tidligere har der været flere geografisk adskilte oplande med samme nummerering. Disse er givet fortløbende numre i stedet for. Givet fortløbende nummer.	Regnvand nedsives på privat grund.
T14	T14-2	Tidligere har der været flere geografisk adskilte oplande med samme nummerering. Disse er givet fortløbende numre i stedet for. Givet fortløbende nummer.	Regnvand nedsives på privat grund.
Nyt opland	T14-3.P	Givet fortløbende nummer.	Regnvand nedsives på privat grund.
T14	T14-4	Tidligere har der været flere geografisk adskilte oplande med samme nummerering. Disse er givet fortløbende numre i stedet for. Givet fortløbende nummer.	Regnvand nedsives på privat grund.
T08.P	T14-5.P	Ejer har indvilliget i at håndtere regnvand på privat grund og oplandet udlægges til nedsivning. Givet fortløbende nummer.	Regnvand nedsives på privat grund.
T09.P	T14-6	I en del af det tidligere opland håndteres regnvand på privat grund, hvorfor denne del udskilles i et statusopland, mens den resterende del fortsat er planopland. Givet fortløbende nummer.	Regnvand nedsives på privat grund.
T08-2.P	T14-7.P	Oplandet udlægges til nedsivning af regnvand i overensstemmelse med hvordan regnvandet håndteres i dag. Givet fortløbende nummer.	Regnvand nedsives på privat grund.

T01	T15-1	<p>Det tidligere opland har været geografisk adskilt i et stort opland og et mindre opland, der omfatter Asylgade 20, 7400 Herning. Asylgade 20 er separatkloakeret, men har privat udløb, hvorfor denne adresse udskilles i sit eget opland.</p> <p>Separatkloakeret. Privat regnvandskloak.</p>	<p>Status: T15RUL1</p> <p>Plan: -</p>
T09	T22-1	<p>Det tidligere opland har været geografisk adskilt, hvorfor der er givet fortløbende numre. Desuden er T09RUL1 nedlagt og regnvand strømmer/skal strømme til udløb A22RUL1, som er et udløb der ligger under udløbsskemaet for Herning by.</p> <p>Navngives efter planscenariet.</p>	<p>Status: A22RUL1</p> <p>Plan: -</p>
T09-1.P	T22-2.P	<p>Navngives efter planscenariet.</p>	<p>Status: -</p> <p>Plan: A22RUL1</p>
T09	T22-3	<p>Det tidligere opland har været geografisk adskilt, hvorfor der er givet fortløbende numre. Desuden er T09RUL1 nedlagt og regnvand strømmer/skal strømme til udløb A22RUL1, som er et udløb der ligger under udløbsskemaet for Herning by.</p> <p>Navngives efter planscenariet.</p>	<p>Status: A22RUL1</p> <p>Plan: -</p>
T09.P	T22-4.P	<p>I en del af det tidligere opland håndteres regnvand på privat grund, hvorfor denne del udskilles i et statusopland, mens den resterende del fortsat er planopland.</p> <p>Navngives efter planscenariet.</p>	<p>Status: -</p> <p>Plan: A22RUL1</p>
T09	T22-5	<p>Det tidligere opland har været geografisk adskilt, hvorfor der er givet fortløbende numre. Desuden er T09RUL1 nedlagt og regnvand strømmer/skal strømme til udløb A22RUL1, som er et udløb der ligger under udløbsskemaet for Herning by.</p> <p>Navngives efter planscenariet.</p>	<p>Status: A22RUL1</p>

			Plan: -
T09	T22-6	Det tidligere opland har været geografisk adskilt, hvorfor der er givet fortløbende numre. Desuden er T09RUL1 nedlagt og regnvand strømmer/skal strømme til udløb A22RUL1, som er et udløb der ligger under udløbsskemaet for Herning by. Navngives efter planscenariet.	Status: A22RUL1 Plan: -
Nyt opland	T32	Vejopland.	Nedsiver i nedsivningsbassin

2. Tilføjelse af planbassiner			
Opland for bassinplacering (Oplandsnavn efter ændring af spildevandsplan)	Matrikel for nyt planbassin	Matrikel for afløbsledning	Beskrivelse
T05-16.P	33ak, Snejbjerg By, Snejbjerg	33af og 34ac, Snejbjerg	Afløb fra bassin skal afledes til planudløb T05RUL1. Der tilføjes et planbassin, da regnvand fra byggemodningen skal renses og forsinkes inden udledning.
Uden for opland, men ifm. byggemodning af T05-17.P og T05-18.P	33a, Snejbjerg By, Snejbjerg	33af, 33ai og 33ak, alle Snejbjerg By, Snejbjerg	Afløb fra bassin sker til bassin i opland T05-16.P, som forudsættes byggemodnet inden byggemodningen af T05-17.P og T05-18.P. Der tilføjes et planbassin, da regnvand fra byggemodningen skal renses og forsinkes inden udledning.
T11-3.P	19k, Snejbjerg By, Snejbjerg	7000e, 70 og 74, alle Snejbjerg By, Snejbjerg	Afløb fra bassin sker til kloakledning (regnvandskloak) ved den nye Snejbjerg Skole. Der tilføjes et planbassin, da regnvand fra byggemodningen skal renses og forsinkes inden videre afledning. Opland T11-3.P ligger inden for 300 meters beskyttelseszone til Snejbjerg Vandværks indvindingsboringer. Der må normalt ikke placeres bassiner i denne zone. Det er dog accepteret i dette tilfælde, fordi geologien i lokalområdet viser et tykt lerlag i området, og fordi bassinet placeres i den sydligste del af

			området og dermed i yderkanten af 300 meters beskyttelseszone. Bassinet skal dog som ekstra sikkerhed etableres med tæt bund (som det også er beskrevet i lokalplanen).
T12-1.P	34r, Snejbjerg By, Snejbjerg	34r, Snejbjerg By, Snejbjerg	Afløb fra bassin skal afledes til planudløb T12RUL1. Der tilføjes et planbassin, da regnvand fra byggemodningen skal renses og forsinkes inden udledning.

3. Tilføjelse af udløb

Udløbsnummer	Matrikel for udløb	Plan/Status	Beskrivelse
T06RUL2	33cv, Snejbjerg By, Snejbjerg	Status	T06RUL2 oprettes som nyt udløb af tekniske årsager. T06RUL2 er et supplement til T06RUL1. T06RUL1 og T06RUL2 er i praksis samme udløb, men vandet der strømmer til dette udløbspunkt, kommer fra mange oplande og har været igennem forskellige renseforanstaltninger (nogle oplande har bassin tilknyttet, mens andre endnu ikke har). Det nye udløb T06RUL2 kobles til de oplande, der afleder uforsinket (T05-4, T05-7, T05-9, T05-13). Udløb T06RUL1 kobles til de oplande, der udleder via bassiner (T06-1, T06-2, T06-3, T06-5, T06-6, T06-7, T06-8, T06-11). På denne måde kan renseforanstaltningerne i bl.a. PULS ¹ angives korrekt.
T12RUL1	34r, Snejbjerg By, Snejbjerg	Plan	Der oprettes nyt planudløb T12RUL1, da regnvand fra planopland T12-1.P skal forsinkes i særskilt regnvandsbassin.
T15RUL1	22dg, Snejbjerg By, Snejbjerg	Status	Asylgade 20, 7400 Herning, er separatkloakeret, men har privat udløb, hvorfor der oprettes et udløb T15RUL1.

4. Ændringer vedr. udløb

Matrikel for udløb	Plan/Status	Beskrivelse
7000f, Snejbjerg By, Snejbjerg	Status	Oplandet (nuværende opland T03) er ikke separatkloakeret. Der er derfor oprettet et nyt spildevandsudløb (T05 UL2) til oplandet (nyt oplandsnavn T05-15) frem for regnvandsudløbet T03RUL1.
6p, Bassumgård, Snejbjerg	Nedlagt.	Udløbet er nedlagt. Vand, der tidligere havde udløb via T09RUL1, har nu udløb via A22RUL1.

¹PULS er et indberetningssystem for punktudledninger og er en del af Danmarks Miljøportal som omfatter data om miljø, vand, natur, arealanvendelse og klimatilpasning

5. Flytning af udløb		
Udløb	Skitse	Beskrivelse
T08RUL1		Udløb T08RUL1 er i spildevandsplanens kort placeret ved Tyvkær Bæk. Udløbet flyttes mod vest, så placeringen i spildevandsplanens kort er i overensstemmelse med den faktiske placering og Herning Vands ledningsregistrering, dvs. i umiddelbar nærhed af bassin med udløb til Biløb til Tyvkær Bæk.

Spildevand

Spildevand fra alle oplande i Snejbjerg ledes til Herning Renseanlæg.

Nye bassiner

Tilledning til nye bassiner vil ske via rør eller evt. åben grøft, omtrent 1 m bred. Afløb fra bassiner sker ligeledes via rør eller evt. åben grøft. Det tilstræbes, at der bliver så kort vej som mulig til bassiner og fra bassiner til recipient, hvis topografi/terrænet tillader det.

Recipient for regnvand

Enkelte steder i Snejbjerg nedsives regnvand. Dette gælder for opland T14-1, T14-2, T14-4 og T14-6. Desuden er der tre planoplande, som er udlagt til nedsivning af regnvand (T14-3.P, T14-5.P og T14-7.P).

Regnvand fra stort set alle andre kloakoplande i Snejbjerg udledes (eller skal på sigt udledes) til biløb til Tyvkær Bæk eller Tyvkær Bæk. Fra tre oplande udledes regnvand (eller skal på sigt udledes) til Mølbæk i den vestlige del af Snejbjerg (opland T11-1, T11-2 og T11-3.P).

Biløb til Tyvkær Bæk

Biløb til Tyvkær Bæk er et lille vandløb på ca. 1600 m, som udspringer vest for Studsgårdvej og løber ud i Tyvkær Bæk. Vandløbet er rørlagt på en del af strækningen. Biløb til Tyvkær Bæk er ikke målsat. Biløbet modtager regnvand fra en række udløb, hvoraf nogle er uforsinkede. Desuden modtage Biløbet drænvand fra områdets marker. Biløb til Tyvkær Bæk er kraftigt hydraulisk belastet. Alle eksisterende regnbetingede udløb skal så vidt muligt forsynes med bassiner på sigt, og alle overløb af spildevand skal nedlægges. Ligeledes er der aktuelle planer om at åbne den rørlagte del af strækningen nær Kæret (svarende til den østligste del af Biløb til Tyvkær Bæk). Disse tiltag forventes at bidrage til at forbedre tilstanden i vandløbet.

Tyvkær Bæk

Tyvkær Bæk løber syd og vest om Herning og modtager regnvand fra mange kloakoplande samt drænvand fra marker. Tyvkær Bæk er ikke målsat. Tyvkær Bæk bærer præg af at være påvirket af overfladevand og spildevand, og der har i årevis været store hydrauliske udfordringer i bækken. Der er dog de senere år etableret flere nye bassiner, bl.a. i området vest for Teglvænget, og samtidig er uforsinkede udløb og gamle, dårligt fungerende bassiner blevet nedlagt. Med dette tillæg planlægges flere nye bassiner. Der vil fortsat være fokus på

nedlægning af uforsinkede udløb og også på opgradering af eksisterende bassiner. Disse tiltag forventes at bidrage til at forbedre tilstanden i Tyvkær Bæk.

På grund af de planlagte tiltag i og ved Tyvkær Bæk inkl. Biløb til Tyvkær Bæk forventes nye udledninger pga. byggemodning ikke at give anledning til væsentlig øget hydraulisk belastning eller væsentlig øget næringsstofbelastning af recipienterne.

Mølbæk

Mølbæk er et tilløb til Rind Å. Den nordlige del af strækningen er rørlagt. Miljømålet for Mølbæk er "god økologisk tilstand" jf. Vandområdeplan 3 for 2021-2027. Miljømålet er ikke opfyldt: Den samlede økologiske tilstand er moderat. Der er dog høj økologisk tilstand for makrofytter.

Et kloakopland i Snejbjerg leder regnvand til Mølbæk. For to oplande planlægges det at regnvand skal ledes til Mølbæk, dels efter separering og dels i forbindelse med byggemodningen af oplandet. Desuden ledes der regnvand fra en motorvejsstrækning samt drænvand til Mølbæk.

Samlet vurdering, recipienter

Etablering af nye områder til erhverv, boliger, plejehjem og børneinstitution i Snejbjerg vil medføre en øget udledning af regnvand til Biløb til Tyvkær Bæk og Tyvkær Bæk og i mindre omfang også til Mølbæk. Alt regnvand fra de nye områder vil blive ledt til nye, veldimensionerede regnvandsbassiner, hvor vandet neddrøses og renses inden udledning til recipienten. De nye udledninger forventes derfor ikke at give anledning til øget hydraulisk belastning eller øget næringsstofbelastning af recipienterne. I forbindelse med ansøgningerne om udledningstilladelse skal der dog laves en vurdering af den hydrauliske kapacitet af recipienterne i forhold til merbelastningen fra regnvandsbassinerne.

Specifikke vilkår vedr. placering og udformning af nye bassiner og vilkår vedr. udledning herfra (herunder indretning, eftersyn og vedligehold af regnvandsbassinerne samt afløbsvandføring) vil blive fastlagt i de konkrete tilladelser, der skal meddeles, når planerne i dette tillæg skal realiseres.

Miljøvurdering

Som følge af lov om miljøvurdering af planer og programmer skal planer, der kan få væsentlig indvirkning på miljøet, miljøvurderes.

Der er udført en screening af tillægget efter lovens bilag 3. Tillæg nr. 53 til spildevandsplan 2015-2025 udgør kun en lille ændring af Spildevandsplanen, og det er Kommunens vurdering, at de miljømæssige konsekvenser af tillægget til spildevandsplanen er af sådan en karakter, at udarbejdelse af en egentlig miljøvurdering af planændringen ikke er nødvendig.

Afgørelse vedr. screeningen offentliggøres samtidig med offentliggørelsen af forslag til tillægget.

Behandling af tillægget til spildevandsplanen

Efter foreløbig vedtagelse har tillægget været offentliggjort på Herning Kommunes hjemmeside (www.herning.dk) i 8 uger, indenfor hvilken frist tillægget kan kommenteres overfor kommunen.

Tillægget har været i offentlig høring i perioden 26.1.2024 til 22.3.2024.

Der er ikke indkommet bemærkninger i høringsperioden, og tillægget er vedtaget i sin endelige form uden ændringer.

Bilag:

Bilag 1.1: kortbilag, Snebjerg

Bilag 1.2: udløbsskema, Snebjerg

Bilag 1.3: udløbsskema, Herning

Bilag 1.4: oplandsskema, Snebjerg